

# 1. Informācijas pieejamība un kvalitāte

1) IVN sabiedriskā apspriešana sākās 2024.gada 22.janvārī. Projekta ierosinātāja mājas lapā [www.k2ventum.lv](http://www.k2ventum.lv) sadalā IVN iespējams lejuplādēt gan IVN Zinojumu uz 283 lpp., gan IVN Zinojuma kopsavilkumu uz 47 lpp., diemžēl nebija iespējams lejuplādēt un iepazīties ar IVN Pielikumiem. Lai to veiktu, bija jāpieslēdzas ar savu Microsoft kontu, ko izdarot ekrānā parādījās attēlos redzamā informācija. Te redzams, ka mēģināts piekļūt IVN Pielikumiem no dažādām IP adresēm dažādos datumos - 25.01.2024., 28.01.2024: <https://k2projekts-my.sharepoint.com/forms/default.aspx>

Pēc sazināšanās ar I.Gavenu, mājas lapā [www.k2ventum.lv](http://www.k2ventum.lv) IVN Pielikumi kļuva pieejami tikai 29.01.2024., atveroties kā Google diska dokumenti. Sabiedriskās apspriešanas laikā, 06.02.2024. Pāvilostas kultūras namā, I.Gavena šo faktu noliedza, apgalvojot, ka visi dokumenti bija pieejami jau kopš pirmās sabiedriskās apspriešanas dienas, t.i. 22.01.2024. un apvainojot iedzīvotājus viņu neprasēm rīkoties ar internetu.

Radās kļūme.

Diemžēl direktoriā k2projekts-my.sharepoint.com nevar atrast lietotājvārdu [redacted] Lūdzu, vēlāk mēģiniet vēlreiz, kamēr ceņšamies automātiski novērst šo problēmu.

Tālāk ir norādītas dažas idejas.

• Noklikšķiniet šeit, lai pierakstītos šajā vietnē, izmantojot citu kontu.

Sādi izrakstīties no visiem pārējiem Office 365 pakalpojumiem, kuros pašlaik esat pierakstīties.

• Ja izmantojat šo kontu citā vietnē un nevēlaties izrakstīties, palaidiet pārlikprogrammu privātās pārlikošanas režīmā, lai skatītu šo vietni (skatiet, kā to darīt).

Ja tādējādi problēma netiek atrisināta, sazinieties ar atbalsta komandu un norādiet šos tehniskos datus:

Korelācijas ID: 473405a1-10ef-8000-0809-4acb3853e056

Datums un laiks: 1/25/2024 6:48:05 AM

URL: [https://k2projekts-my.sharepoint.com/personal/regnars\\_k2projekts\\_lv/\\_layouts/15/onedrive.aspx?id=%2Fpersonal%2Fregnars%2Fk2projekts%2FDocuments%2FIVN%2FPIELIKUMI%2Ezip&parent=%2Fpersonal%2Freg](https://k2projekts-my.sharepoint.com/personal/regnars_k2projekts_lv/_layouts/15/onedrive.aspx?id=%2Fpersonal%2Fregnars%2Fk2projekts%2FDocuments%2FIVN%2FPIELIKUMI%2Ezip&parent=%2Fpersonal%2Freg)

Lietotājs: [redacted]

Problēmas veids: Lietotāja nav direktoriā.

Radās kļūme.

Diemžēl direktoriā k2projekts-my.sharepoint.com nevar atrast lietotājvārdu [redacted] Lūdzu, vēlāk mēģiniet vēlreiz, kamēr ceņšamies automātiski novērst šo problēmu.

Tālāk ir norādītas dažas idejas.

• Noklikšķiniet šeit, lai pierakstītos šajā vietnē, izmantojot citu kontu.

Sādi izrakstīties no visiem pārējiem Office 365 pakalpojumiem, kuros pašlaik esat pierakstīties.

• Ja izmantojat šo kontu citā vietnē un nevēlaties izrakstīties, palaidiet pārlikprogrammu privātās pārlikošanas režīmā, lai skatītu šo vietni (skatiet, kā to darīt).

Ja tādējādi problēma netiek atrisināta, sazinieties ar atbalsta komandu un norādiet šos tehniskos datus:

Korelācijas ID: 2a1e06a1-90ac-8000-2464-c18ca0e0ec93

Datums un laiks: 1/28/2024 2:55:33 AM

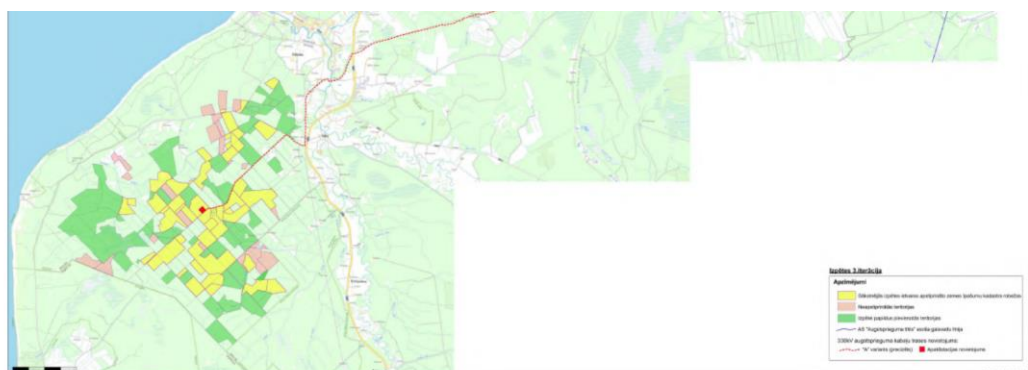
URL: [https://k2projekts-my.sharepoint.com/personal/regnars\\_k2projekts\\_lv/\\_layouts/15/onedrive.aspx?id=%2Fpersonal%2Fregnars%2Fk2projekts%2FDocuments%2FIVN%2FPIELIKUMI%2Ezip&parent=%2Fpersonal%2Fregnars%2Fk2projekts%2FDocuments%2F](https://k2projekts-my.sharepoint.com/personal/regnars_k2projekts_lv/_layouts/15/onedrive.aspx?id=%2Fpersonal%2Fregnars%2Fk2projekts%2FDocuments%2FIVN%2FPIELIKUMI%2Ezip&parent=%2Fpersonal%2Fregnars%2Fk2projekts%2FDocuments%2F)

Lietotājs: [redacted]

Problēmas veids: Lietotāja nav direktoriā.

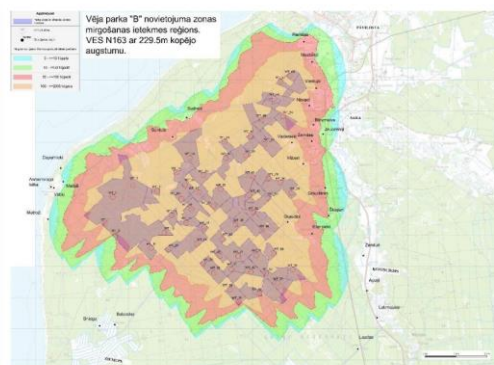
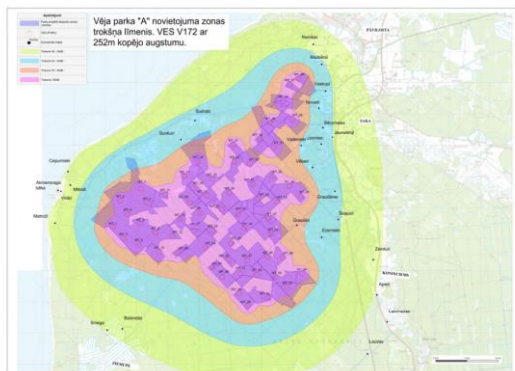
2) 2023. gada 12. decembrī protokolā ([https://k2ventum.lv/wp-content/uploads/2023/12/Protokols\\_sab\\_apspriede\\_12.12.2023.pdf](https://k2ventum.lv/wp-content/uploads/2023/12/Protokols_sab_apspriede_12.12.2023.pdf)) fiksētas sūdzības par kartogrāfisko materiālu pieejamību un nolasīšanu. Uz iepazīšanās brīdi netika atrasti kartogrāfiskie materiāli, kur būtu iespējams patstāvīgi nomērīt attālumus no potenciālo vēja generatoru atrašanās vietām līdz privātpašumam.

3) IVN ziņojumā vairākos attēlos nav iespējams salasīt leģendas, lai varētu pilnvērtīgi novērtēt sniegto informāciju. Te ievietoti tikai daži piemēri. Visā IVN Ziņojumā tādu attēlu ir ļoti daudz.



2.1.2.attēls teritorijas un EPL trase, kurā tika turpināta detālā izpēte

4.1.5.4.attēls VES parka radītā trokšņa izplatības modelēšanas rezultātu kartoshēmas VES Vestas V172, A alternatīvais variants



4.2.3.2.attēls Mirgošanas traucējumi sliktākais scenārijs, B alternatīvais VES izvietojuma variants, Nordex N163 turbīnas modelis, 229.5m augstums (1.1.)

**4) Praktiski nav iespējama dažādu datu karšu salīdzināšana – salikšana pa slāņiem. Piemēram, salīdzināt A vai B novietojumu ieguvumus, zaudējumus.**

## 2. Nepilnības un neskaidrības IVN Ziņojumā

### 1) Kopijas no IVN 9.lpp. un 12.lpp.

#### 2.1. Paredzētās darbības teritorijas izvēle

Sākotnēji, sadarbībā ar zemju īpašniekiem, tika izvērtēta VES parka izveides iespēja plašās teritorijās Sakas, Vērgales un Lažas pagastos. Izpētes mērķis – definēt detālās izpētes teritorijas Pāvilostas VES parka izveidei. Ar uzņēmumiem SIA “Kurzemes mežsaimnieks”, SIA “Baltu MRS”, SIA “BALTU Forest Group”, SIA “Baltu koks”, LSEZ SIA “Laskana” un SIA “Laskana mežs” tika noslēgta vienošanās par atļauju veikt ietekmes uz vidi novērtējumu paredzētajai darbībai šo uzņēmumu īpašumā esošajos meža nogabalos. Sākotnējā izpēte tika veikta 66 zemes vienībās (2.1.1.tabulā zemes vienību saraksts. 2.1.1.attēls sākotnējās izpētes teritorijas.

Tika papildināts izpētes teritoriju saraksts, slēdzot vienošanos par izpētes tiesībām ar SIA "EGLU MEŽNIECĪBA" un vairākām fiziskām personām.

Īpašumu sarakstā 13.-14.lpp. ir arī AS “Latvijas valsts meži”, Zemkopības ministrija, SIA “LATEIRA”, SIA “Rožupes īpašumi”, SIA “BALTU Investments”, kā arī Sakaslejas evaņģēliski luterāniskā draudze, kam piederošie Zemes īpašumi norādīti kā tie, kuros plānota detālā izpēte un VES izvietošana. Lūdzu skaidrojumu, kāpēc nav slēgti līgumi ar šiem augstāk minētajiem Zemu īpašniekiem.

2.1.2.tabula Zemes īpašumi, kuros plānota detālā izpēte un VES izvietošana

VES Nr.	VES atrašanās vieta			Īpašnieks
	Kad. Nr.	Kad.apz.	Nosaukums	
1				
2				
3	64860130093	64860130093	Valsts Mežs rudupe	AS "Latvijas valsts meži", Zemkopības ministrija
7				
12				
10	64860130041	64860130041	Ozolnieki	SIA "EGLU MEŽNIECĪBA"
11	64860080064	64860130077	Vērnīki	SIA "EGLU MEŽNIECĪBA"
13	64860130006	64860130006	Briežvalki	SIA "EGLU MEŽNIECĪBA"
14	64860080259	64860080024	Daneļi	SIA "EGLU MEŽNIECĪBA"
16	64860080081	64860080081	Stacijas	SIA "EGLU MEŽNIECĪBA"
17	64860130048	64860130048	Jēkabi	Aigars Zvej Aiga Upmale
18	64860080038	64860080038	Rudes	SIA "EGLU MEŽNIECĪBA"
19	64860150034	64860080186	Sprīdīši	SIA "EGLU MEŽNIECĪBA"
21	64860080059	64860080059	Šķiperi	SIA "EGLU MEŽNIECĪBA"
23	64860080064	64860080064	Vērnīki	SIA "EGLU MEŽNIECĪBA"
24	64860080064	64860080154	Mikeļi	SIA "EGLU MEŽNIECĪBA"
27	64860080034	64860080034	Priežšlaine	SIA "EGLU MEŽNIECĪBA"
28	64860080228	64860080228	Sila Priedes	SIA "EGLU MEŽNIECĪBA"
29	64860080037	64860080037	Skujnieki	SIA "EGLU MEŽNIECĪBA"
30				
37	64860080018	64860080216	Jurīši	SIA "EGLU MEŽNIECĪBA"
31				
32	64860080064	64860080213	Vērnīki	SIA "EGLU MEŽNIECĪBA"
33	64860080009	64860080030	Mazpēteri	Zigismunds Sadauskis
35				
38	64860080060	64860080060	Mazkociņi	SIA "EGLU MEŽNIECĪBA"
36	64860080006	64860080006	Šrēdervaldi	SIA "EGLU MEŽNIECĪBA"
	64860081850	64860081850	Vārsberģi	SIA "EGLU MEŽNIECĪBA"
41	64860080050	64860080050	Priežusalas	Miervaldis Kikuts
42	64860080028	64860080028	Kurzemnieki	Ēriks Freidenfelds
43	64860080266	64860080207	Vikas	SIA "EGLU MEŽNIECĪBA"
44	64860080135	64860080136	Babri	SIA "EGLU MEŽNIECĪBA"
45	64860080053	64860080053	Cerīņi	Roberts Putniņš
46	64860090010	64860080011	Apsītes	"SAKASLEJAS EVANĢĒLISKI LUTERĀNISKĀ DRAUDZE"

Valsts mežs Rudupe

Aigars Zvej???

Īpašumam MIKEĻI norādīts nepareizs kadastra nr. Jābūt: **64860080154**

Īpašums MAZPĒTERI pieder juridiskai personai, bet te norādīts vienkārši Zigismunds Sadauskis...

Īpašumam APSĪTES norādīts nepareizs kadastra nr. Jābūt: **64860090422**

48	64860080131	64860080131	Mednieki	SIA "EGLU MEŽNIECĪBA"
49	64860080029	64860080029	Ševeļi	SIA "EGLU MEŽNIECĪBA"
51	64860080025	64860080025	Āboliņi	SIA "LATEIRA"
52	64860080175	64860080175	Dižcērpi	SIA "EGLU MEŽNIECĪBA"
53	64860080150	64860080150	Lūžas	SIA "EGLU MEŽNIECĪBA"
54	64860080119	64860080119	Ziemeļi	SIA "EGLU MEŽNIECĪBA"
	64860080121	64860080121	LIEPAS	SIA "EGLU MEŽNIECĪBA"
55	64860080013	64860080013	Traktori	SIA "EGLU MEŽNIECĪBA"
56	64860080015	64860080015	Pūkaiņi	SIA "EGLU MEŽNIECĪBA"
59				
57	64860080111	64860080111	Rīti	SIA "EGLU MEŽNIECĪBA"
58	64860080065	64860080065	Vāveres	SIA "EGLU MEŽNIECĪBA"
60	64860080072	64860080072	Kirši	SIA "EGLU MEŽNIECĪBA"
61	64860080140	64860080140	Rimšāni	SIA "Rožupes īpašumi"
62	64860080187	64860080187	Deksneses	Miervaldis Kikuts
				Inta Kikute-Stepčenko
63	64860130083	64860130083	Laukindiņi	SIA "BALTU KOKS"
64	64860080158	64860130046	Priedīši	SIA "BALTU Investments"
65	64860080033	64860080033	Kārkli	SIA "BALTU KOKS"
66	64860080043	64860080043	Gatves	SIA "BALTU KOKS"
67	64860080258	64860080160	Jaunpriedes	SIA "BALTU KOKS"
	64860080219	64860080219	Meža gatves	SIA "BALTU KOKS"
68	64860080258	64860080158	Jaunpriedes	SIA "BALTU KOKS"
69	64860080263	64860080262	Riekstaini	SIA "BALTU KOKS"
70	64860080221	64860080221	Gailenes	Miervaldis Kikuts
				Inta kikute-Stepčenko

Sīkums, bet uz visa kopējā fona nesaprotami, kāpēc šī īpašuma nosaukums tā izcelts un rakstīts lieliem burtiem...

Meža Gatves

2.1.2.tabulā redzamas vairākas kļūdas gan kadastra nr., gan Zemes īpašumu nosaukumos, gan īpašnieku uzvārdā – Zvej. **Lūdzu skaidrojumu par īpašumu "Mazpēteri"**, kura īpašnieks [www.kadastrs.lv](http://www.kadastrs.lv) norādīts juridiska persona, bet šajā tabulā minēts vienkārši personas vārds un uzvārds.

Šajā tabulā un arī turpmāk IVN Ziņojumā, kur ir A un B variants turbīnu izkārtojumam kartē, **man nav saprotams, kāpēc turbīnas nav sanummurētas no 1 – 61 (A) vai no 1 – 55 (B). Numerācija ir līdz 70 kā, piemēram, šajā tabulā 2.1.2., te iztrūkst VES nr. 4, 5, 6, 8, 9, 15, 20, 22, 25, 26, 34, 39, 40, 47, 50. Līdz ar to, šajā tabulā pieraksti tie īpašumi, kur paredzētas 55 turbīnas. Īpašumā Meža Gatves laikam nebūs neviena, jo nav norādīts VES nr.**

**Lūdzu skaidrojumu, kur meklēt tos īpašumus, kuros būs pārējās vēja turbīnas, ja SIA K2 VENTUM paliks pie A variantā ar 61 VES. Zemes īpašumu saraksts (2.1.2.tabulā) pieejams tikai variantam B, kur paredzēts uzstādīt 55 VES.**

## 2) Kopija no IVN 18.lpp.

Vēja parka teritoriju veido pārsvarā meliorētas meža zemes ar labi attīstītu koplietošanas ceļu tīklu.

**Nav skaidrojuma, kā plānota VES parka izbūve, ņemot vērā esošo meliorācijas sistēmu. Dažas VES pat kartē attēlotas tieši uz esošajiem grāvjiem. Kā tas tiks veikts un vai, izbojājot un nolīdzinot esošos grāvjus, netiks radīti draudzi apkārt esošajiem zemes īpašumiem un Natura 2000 teritorijām?**



### 3) Kopija no IVN 19.lpp.

Tādējādi Vēja parks tiek plānots salīdzinoši mazapdzīvotā teritorijā. Vēja parka teritorijā vai tā tiešā tuvumā mazāk kā 800m attālumā no VES atrodas 5 viensētas: Rudes Talsinieki, Mednieki, Priežusalas, Avenes, Ceriņi. Šīs viensētas ir neapdzīvotas, sadarbībā ar zemes īpašniekiem tiek veikts administratīvais process izmaiņām valsts kadastra sistēmā, atzīstot ēkas par nedzīvojamām.

Pēc [www.kadastrs.lv](http://www.kadastrs.lv) datiem Rudes Talsinieki, Mednieki, Priežusalas ir tikai zemes vienības, bez būvēm, Avenes ir zeme + 2 būves, Ceriņi ir zeme + 4 būves. Iespējams, ka līdz šim IVN Ziņojumam jau ir daļēji nokārtots, ka tās nedzīvojamās mājas tiek izņemtas no sistēmas.

### 4) Kopija no IVN 21.lpp.

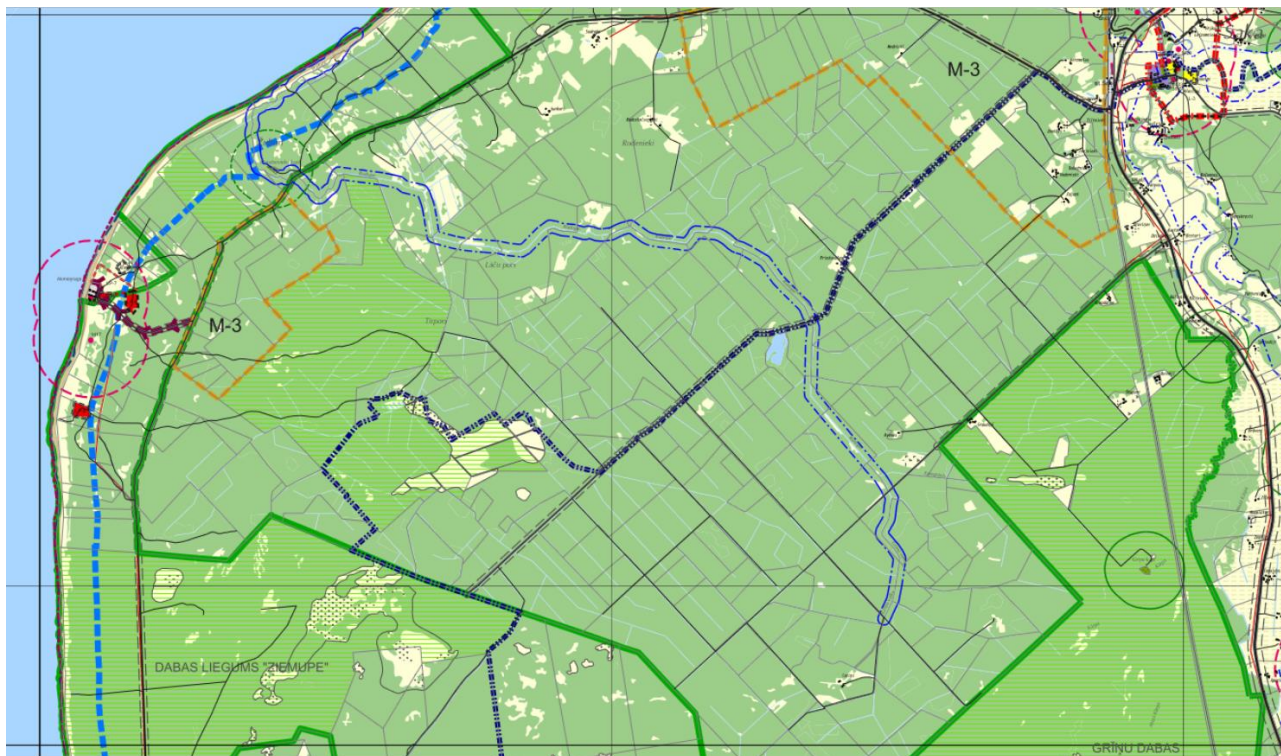
Saskaņā ar Pāvilostas novada teritorijas plānotās (atļautās) izmantošanas kartē ietvertu informāciju Vēja parka K2 Ventum teritorija atrodas Sakas pagasta lauku teritorijā, funkcionālajā zonā - Mežu teritorijas (M)

Saskaņā ar Pāvilostas novada teritorijas plānojumu 2012.-2024.gadam, vēju elektrostaciju izbūve atļauta Lauku teritorijās (L). Mežu teritorijām (M) ir pavisam citi norādījumi.

[http://www.pavilosta.lv/files/2013.gads/P%C4%81vilostas%20novada%20TP%20un%20AtProg%202013%20gal%C4%ABg%C4%81%20redakcija/paskaidrojuma\\_raksts.pdf](http://www.pavilosta.lv/files/2013.gads/P%C4%81vilostas%20novada%20TP%20un%20AtProg%202013%20gal%C4%ABg%C4%81%20redakcija/paskaidrojuma_raksts.pdf)

<http://www.pavilosta.lv/rightmenu1/saistioenote/teritorijas-planojums>

[http://www.pavilosta.lv/files/2013.gads/P%C4%81vilostas%20novada%20TP%20un%20AtProg%202013%20gal%C4%ABg%C4%81%20redakcija/novads\\_planota\\_izmantosana.pdf](http://www.pavilosta.lv/files/2013.gads/P%C4%81vilostas%20novada%20TP%20un%20AtProg%202013%20gal%C4%ABg%C4%81%20redakcija/novads_planota_izmantosana.pdf)



MEŽU TERITORIJAS (M)			
156; 205; 137	Pāvilostas pilsētas TP (2008)		Mežu teritorijas līdzīgi kā lauku zemes tradicionāli ir vietas, kurās norisinājušās dažādas funkcijas: saimniekošana, dzīvošana, atpūta, dabas aizsardzība u.tml. Pašreiz tās ietver valsts mežu teritorijas, kas ir vienoti masīvi, strukturāli nemainīgas teritorijas, un privātos mežus, kas ir ekoloģiski nozīmīgi ainavā un kurus raksturo sīkāk sadalītas un telpiski mainīgākas struktūras. Atļautā izmantošana mežu teritorijās saistīta ar to saimniecisko funkciju īstenošanu, kā arī vienlaicīgi nodrošinot mežu bioloģisko daudzveidību saglabāšanu, mežu sociālās un ekoloģiskās funkcijas sekmēšanu. Faktiski meži pārstāv dabisko zaļumvietu grupu, bet tā kā telpiski tie ir būtiski atšķirīgi no zaļumvietām, plānojumā šīs teritorijas tiek atsevišķi izdalītas. Tajās ietilpst mežu, jaunaudžu un izcirtumu teritorijas, zeme zem meža infrastruktūras objektiem, mežā ietilpstoši un tam pieguļošie pārplūstošie klajumi, smiltāji (vietas, ko nesedz mežs), lauces, purvi, kas pamatā tiek izmantoti no topogrāfijas kartēm.
	Meži	ZM	
	Sakas pagasta TP (2007)		
	Mežs	ZM	
	Mežaudzes ap valkiem	ZMv	
	Skrajš mežs	ZMs	
	Aizsargājamās mežu teritorijas	ZMA	
	Apmežojamās teritorijas	ZMm	
	Vērgales pagasta TP (2007)		
	Mežsaimniecībā izmantojamā teritorija		
	Plānotā mežsaimniecībā izmantojamā teritorija		
	Plānotā tūrisma un atpūtas teritorija		

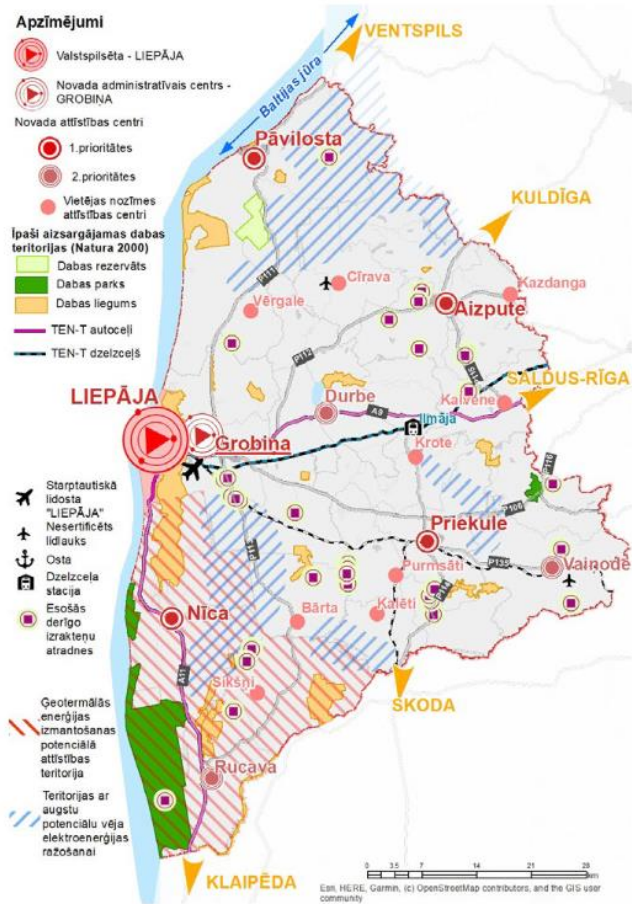
LAUKU ZEMES (L)			
255; 255; 215	Pāvilostas pilsētas TP (2008)		Tiek piedāvāts lietot nosaukumu „Lauku zemes”, ar kuru nereti tiek apzīmētas teritorijas ar tādu šauri specializētu vārdu kā „lauksaimniecības teritorijas”. 07.04.2004. likumā "Lauksaimniecības un lauku attīstības likums" tiek definēts, ka „lauksaimniecība ir tautsaimniecības nozare, kura nodrošina lauksaimniecības produktu ražošanu un ar to saistīto pakalpojumu sniegšanu”. Lauku teritorijā tradicionāli norisinās lauksaimnieciska, mežsaimnieciska un amatnieciska darbība, kur apbūvei ir pakārtota nozīme. Tās ietver gan nacionālas nozīmes, gan meliorētas, gan nemeliorētas lauksaimniecības zemes, kurā atrodas arī atsevišķas koku grupas, ūdeņi, lauku sētas (viensētas) u.tml. Tādēļ tiek piedāvāts lietot plašāku izmantošanas iedalījumu nekā tradicionāli tas tiek praksē lietots. Lauku zemes (L) tiek plānotas gan iepriekš noteikto ciemu teritorijās, gan arī novada lauku teritorijā. Lauku zemēs netiek plānota jauna savrupmāju apbūve, izņemot esošās vietas, kur iepriekšējo teritorijas plānojumu rezultātā šāda apbūve ir/vai tiek īstenota Lauku zemēs (L) ar burtu un ciparu kombināciju atzīmētas vietas ar īpašiem noteikumiem, piemēram, LR-5 norāda vietu, kurā papildus tradicionālajai funkcijai atļauta ražošanas funkcija – vēja elektrostacijas. Lauku zemes (arī ciemos) TA Lauku zemes Strantes un Ulmales ciemos noteiktas kā vietas ar īpašiem noteikumiem.
	Nav noteiktas	-	
	Sakas pagasta TP (2007)		
	Lauksaimniecības teritorijas	ZL	
	Atklāto telpu uzturēšanas teritorijas	TA	
	Tūrisma un rekreācijas teritorijas Baltijas jūras krasta kāpu aizsargjoslā	Tbja (kartēs)	
	Savrupmāju dzīvojamās apbūves teritorija jūras krasta 4.rinda	DzS-4	
	Savrupmāju dzīvojamās apbūves teritorija mežaudžu ielokā	DzS-m	
	Savrupmāju dzīvojamās apbūves teritorija upju ielokā- 1.rinda	DzSu-1	
	Savrupmāju dzīvojamās apbūves teritorija upju ielokā- 2.rinda	DzSu-2	
	Savrupmāju dzīvojamā apbūve ciema klajumā	DzS-k	
	Vērgales pagasta TP (2007)		
	Pārējās lauksaimniecībā izmantojamās teritorijas		

## 5) Kopija no IVN 24.lpp.

Atbilstoši Liepājas valstspilsētas un Dienvidkurzemes novada ilgtspējīgas attīstības stratēģija līdz 2035. gadam (1. redakcija), plānotā vēja parka izvietojums atrodas starp dabas lieguma un dabas rezervāta teritorijām, kā arī tiešā tuvumā ir iezīmētas teritorijas ar augstu potenciālu vēja elektroenerģijas ražošanai, kas nozīmē, ka novada attīstībā viens no būtiskiem un potenciāliem attīstības virzieniem ir vēja enerģijas ražošana.



10. ilustrācija. Dienvidkurzemes novada prioritāri attīstāmās teritorijas

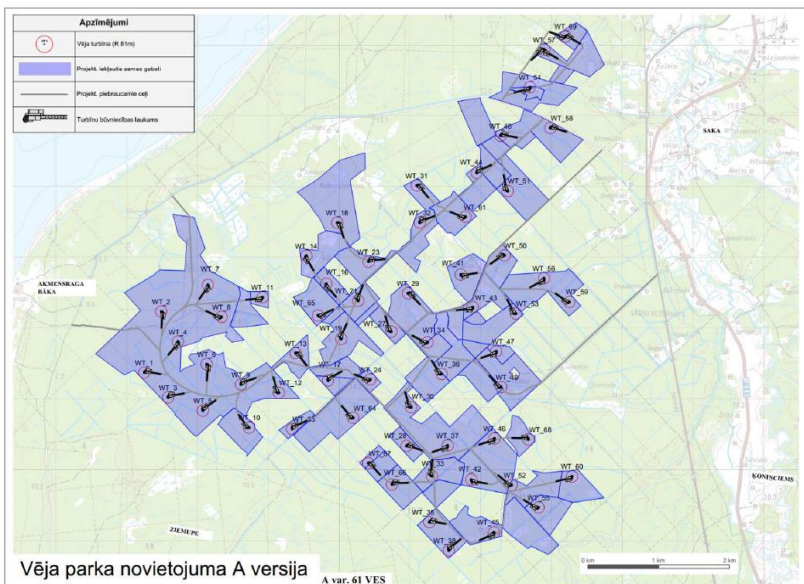


Liepājas valstspilsētas un Dienvidkurzemes novada ilgtspējīgas attīstības stratēģijā līdz 2035.gadam **šajā teritorijā NAV IEZĪMĒTS VĒJA PARKS!!!** (attēls no stratēģijas 29.lpp.)

IVN arī ielika šī karte un tekstā ir, ka atbilstoši šai stratēģijai, parka izvietojums atrodas starp abiem liegumiem.... Lūdzu skaidrojumu šādai klajai nepatiesībai.

<https://www.dkn.lv/lv/liepajas-valstspilsetas-un-dienvidkurzemes-novada-ilgtspējīgas-attistibas-strategija-lidz-2035-gadam>

6) Kopija no IVN 28.lpp.

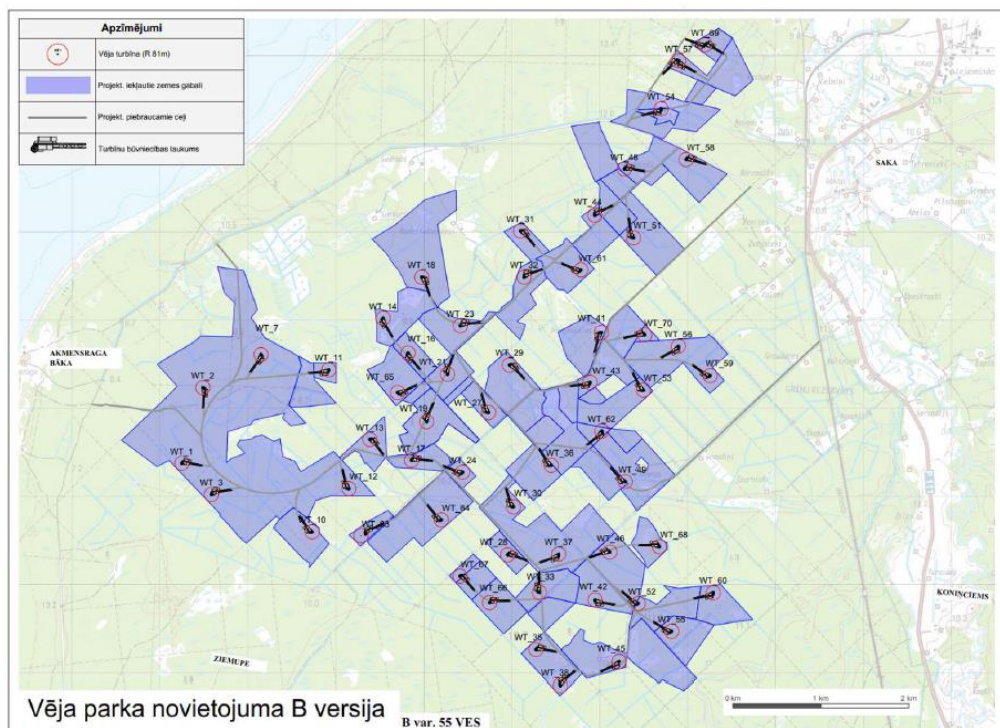


3.1.1. attēls VES izvietojums A alternatīvas variantā

Jautājums par VES patieso skaitu. Jau šīs sadaļas 1) punktā, kur attēlota tabula ar kadastriem, tika minēts, ka izskatās dīvaini tas, ka nav visi VES nr. pēc kārtas. Šeit ir gluži tāpat. Tagad A variantā, kur paredzēta 61 turbīna, pēdējai nr. ir WT 69, tai pat laikā iztrūkst 8 VES – WT15, WT20, WT22, WT25, WT26, WT39, WT40, WT62, WT70.

**Vai tas varētu būt ar nolūku, ka tomēr būs vairāk kā 61? Pat visas 70?**

## **7) Kopijas no IVN 29.lpp.**



### *3.1.2. attēls VES izvietojums B alternatīvas variantā*

**Šeit ir tas pats jautājums, kā iepriekšējā punktā - B variantā, kur paredzētas 55 turbīnas, pēdējai nr. ir WT 70, tai pat laikā iztrūkst 15 VES – WT4, WT5, WT6, WT8, WT9, WT15 (tāpat kā A versijā), WT20 (tāpat kā A versijā), WT22 (tāpat kā A versijā), WT25 (tāpat kā A versijā), WT26 (tāpat kā A versijā), WT34, WT39 (tāpat kā A versijā), WT40 (tāpat kā A versijā), WT47, WT50.**

**Vai tas varētu būt ar nolūku, ka tomēr būs vairāk kā 55? Pat visas 70?**

A un B alternatīvas atšķirības veidojas galvenokārt vides aizsardzības apsvērumu rezultātā, jo pēc detālas izpētes tika konstatētas īpaši aizsargājamo augu sugu atradnes šādu A alternatīvajā risinājumā ietverto VES izvietojuma teritorijās: VES 4, VES5, VES6, VES8, VES9, VES34, VES47, VES50. Šīs VES Alternatīvajā variantā B nav paredzētas.

**IVN Zinojumā minēts, ka šīs 8 VES nav paredzētas B variantā.**

Noslēdzot papildus vienošanās ar blakus esošo zemju īpašniekiem alternatīvajā variantā B pievienotas VES62, VES70

**Šīs divas VES nav A variantā, bet parādās B variantā.**

**Bet ir jautājums, kas notiek ar tām 7 VES, kas nav paredzētas ne A, ne B? Sekojošie nr. – 15, 20, 22, 25, 26, 39, 40???**



## **8) Kopija no IVN 32.lpp.**

- Torņa augstums 170 -275m.

Gala lēmums par konkrētā modeļa izvēli tiks pieņemts īsi pirms būvprojekta izstrādes uzsākšanas, pamatojoties uz IVN procesā definētajiem nosacījumiem paredzētajai darbībai, kā arī izmaksu izvērtējumu, kas saistīts ar VES parka būvniecību un ekspluatāciju, tai skaitā potenciālo saražotās enerģijas apjomu ekspluatācijas laikā.

---

**100 metru amplitūda ir diezgan būtiska, lai objektīvi izvērtētu visas ietekmes. 170 metru tornis varbūt neatstāj tik lielu ietekmi uz visu kā 275 metru tornis.**

## **9) Kopija no IVN 49.lpp.**

Zemes īpašums apakšstacijai kuras ietvaros tiks izveidots savienojums ar AS „Augstsprieguma tīkls” maģistrālos pārvades līniju, zemes vienības kadastra apzīmējums 6242 007 0090. Gruntsgabals pašlaik nav apbūvēts un tā primārais pielietojums ir lauksaimniecības zeme.

Zemes īpašums apakšstacijai kuras ietvaros tiks izveidots komutācijas punkts visu vēja parka “Pāvilosta” izvietoto VES pieslēgšanai tīklam, zemes vienības kadastra apzīmējums 6242 007 0090. Gruntsgabals pašlaik nav apbūvēts un tā primārais pielietojums ir meža zeme.

Izvēlētajos zemes gabalos plānots veikt 330kV brīvgausa sadales izbūvi un vadības ēkas izbūvi atbilstoši AS „Augstsprieguma tīkls” projektēšanas uzdevumam.

---

**Abiem zemes īpašumiem ir viens kadastra numurs, tas atrodas Alsungas pagastā un [www.kadastrs.lv](http://www.kadastrs.lv) neizskatās, ka tajā būtu mežs...**

## **10) Kopija no IVN 205.lpp.**

### **4.8. Gaisa kvalitāte**

Veicot plānotā VES parka būvniecības un ekspluatācijas procesu analīzi, konstatēts, ka iespējamās gaisu piesārņojošo vielu emisijas prognozējamās VES un pievedceļu būvniecības procesu.

---

**Visā IVN Zinojumā atrodams neskaitāmi daudz klūdu – gan pieturzīmju lietojumā, gan arī kā, piemēram, šajā teikumā par Gaisa kvalitāti, kur nav saprotams, ko rakstītājs mēģinājis ar to pateikt...**

## **11) Kopija no IVN 207.lpp.**

Tā kā šobrīd nav iespējams detalizēti un kvantitatīvi izvērtēt prognozējamās emisijas gaisā, to potenciālos rādītājus indikatīvi tika izvērtēti emisiju gaisā aprēķini un piesārņojošo vielu izkliedes modelēšanas rezultāti ietekmes uz vidi novērtējuma procesā vairākām smilts, smilts-grants atradnēm, kur paredzētā darbība ietver materiāla ieguvu un apstrādi. Tika analizēti šādu atradņu izstrādes prognozētās emisijas gaisā un to izkliedes modelēšanas rezultāti:

- Smilts, smilts-grants atradnes "Cēre" iecirknī "Ausekļi" (Cēres pagasts, Kandavas novads);
- Smilts atradne "Klīve DA iecirknis" (Olaines pagasts, Olaines novads);

Šāda pieeja izvēlēta pamatojoties uz to, ka gan VES un piebraucamo ceļu būvniecībā tiek izmantoti iekšdedzes dzinēju tehniskie līdzekļi (ekskavatori, buldozeri, frontālie iekrāvēji u.c.), smagais autotransports, kā arī veikti zemes darbi. Būtiskākās atšķirības, kas jāņem vērā veicot indikatīvo izvērtējumu ir – VES būvniecība uzskatāma par īslaicīgu darbību katrā no VES vietām, atšķirībā no tā, ka karjeru izstrāde ir ilglaicīgs process. Tāpat zemes darbu apjoms un dziļums VES būvniecības procesā ir stipri mazāki. Tomēr šāds indikatīvs salīdzinājums ļauj spriest par potenciāli iespējamo gaisa piesārņojumu VES un ar to saistītās infrastruktūras būvniecības laikā.

Abas atradnes atrodas salīdzinoši mazapdzīvotā teritorijā. Atradne atrodas meža teritorijā, atradnes Cēre iecirknis Ausekļi lauksaimniecības zemē.

---

**Lūdzu skaidrojumu, kāpēc netiek ņemti paraugi plānotajā teritorijā? Kāds sakars ir ar Kandavas un Olaines novadiem?**

## **12) Kopija no IVN 210.lpp.**

Zemes lietojuma veida maiņa tiek paredzēta visu VES būvniecības teritorijā, kā arī jauno pievedceļu būvniecības teritorijā. Plānotās būvniecības teritorijas ir dažāda tipa un kvalitātes meža zemes.

---

**Šeit tiek norādīts, ka plānotās būvniecības teritorijas ir dažāda tipa un kvalitātes meža zemes. Pēc Pāvilostas novada teritorijas plānojuma meža zemēs nav atļauta vēja parku būvniecība.**

### **13) Kopijas no IVN 211.lpp.**

Indikatīvas aplēses rezultātā definēts, ka plānotās darbības ietvaros kopējā montāžas laukumu platība ir 61ha alternatīvajam variantam A un 55ha alternatīvajam variantam B. Daļa no montāžas laukuma, kura tiek izmantota tikai būvniecības procesā tiks rekultivēta, nodrošinot augstvērtīgu meža atjaunošanu, rekultivēti tiks 36,6ha A variantā un 33ha B variantā.

Platība, kas saglabājas transformēta rūpnieciska zemes lietojuma veida platībā ir 24,4ha A variantā un 22ha B variantā. Šajā teritorijā nenotiek ne SEG piesaiste, ne SEG emisijas.

Kopējais jaunbūvējamo pievedceļu garums ir prognozējams ~ 34km, to platums no 4,5m līdz 5,5m, atmežojamā platība aptuveni 17ha.

---

**Lūdzu skaidrojumu, ko nozīmē – augstvērtīga mežu atjaunošana! Kas ir ietverts 17ha atmežojamajā platībā, būvējot pievedceļus?**

VES parka izbūvei prognozējamā kopējā atmežojamā platība, transformējot to uz rūpnieciskās apbūves un transporta infrastruktūras teritoriju, aplēsta aptuveni 41,4ha platībā. Šajā teritorijā nenotiek ne SEG emisijas, ne arī SEG piesaistīšana.

---

**Pēc kādiem aprēķiniem tas ir veikts?**

Lai nodrošinātu SEG piesaistīšanas apjomu saglabāšanu Darbības ierosinātājs ir paredzējis būvprojekta izstrādes laikā iegādāties vai nomāt aptuveni 45ha lauku zemes vai krūmājus, kur nodrošināt augstvērtīgu apmežošanu, izvēloties sugas, kas nodrošina augstu SEG emisiju piesaistīšanu, kā arī nodrošinot optimālus augšanas apstākļus SEG emisiju piesaistīšanas veicināšanai.

Tādējādi IVN procesā netiek veikts detalizēts aprēķins par SEG emisiju piesaistes samazināšanos atmežošanas rezultātā, jo tās samazināšanās VES parka teritorijā tiks kompensēta citā teritorijā.

---

**Lūdzu skaidrojumu – kuras ir tās sugas, kas tiks izvēlētas augstvērtīgas apmežošanas nodrošināšanai. Kurā vietā notiks šī apmežošana? Vai tā notiks SAKAS PAGASTĀ vai KUR CITUR LATVIJĀ???**

Balstoties uz VES tehniskajiem datiem un līdz šim uzkrātajiem datiem par vēja ātrumu paredzētās darbības teritorijā, prognozējams, ka VES parkā “Pāvilosta” gada laikā varētu saražot no1656.9 GWh līdz 1837.7 GWh elektroenerģijas.

---

**Kopš kura laika šim parkam ir nosaukums “Pāvilosta”? Tāds nosaukums neparādījās ne sabiedrisko apspriešanu prezentācijās, ne arī šī IVN dokumenta nosaukumā. Daudzviet tas saucas “K2 VENTUM” parks. Vai iedzīvotājiem tika jautāts par vēja parka nosaukumu? Pēc kādiem nosacījumiem tiem tiek doti nosaukumi? MĒS NEĻAUJAM IZMANTOT SAVAS PILSĒTAS VĀRDU ŠĪ PARKA NOSAUKUMĀ!!!**



#### **14) Kopija no IVN 213.lpp.**

Ņemot vērā, ka ar VES izbūvi saistītās atmežošanas apjomi tiks kompensēti apmežojot analogu vai lielāku teritoriju par atmežoto, izmantojot augstvērtīgu stādāmo materiālu un nodrošinot optimālus meža augšanas apstākļus, prognozējama ilglaicīga SEG emisiju piesaistes nodrošināšana.

Tādējādi paredzētā darbība sniedz ilglaicīgu, būtisku pozitīvu ietekmi uz klimata izmaiņu mazināšanu.

---

**Lūdzu skaidrojumu – kas ir augstvērtīgs stādāmais materiāls un kā tiks nodrošināti optimālie meža augšanas apstākļi?**

#### **15) Kopija no IVN 224.lpp.**

Ņemot vērā sporādisko gruntsūdens horizonta izplatību un to, ka viensētas, kurās iespējams ūdens ieguvei izmanto gruntsūdens horizontu, atrodas 800m un tālāk no VES parka ārējās robežas, nav prognozējams, ka būvniecības laikā, īslaicīgi veikta gruntsūdens līmeņa pazemināšana varētu ietekmēt ūdens līmeni viensētu akās vai spicēs.

Ņemot vērā to, ka ĪADT Dabas lieguma Ziemupe un Grīņu dabas rezervāta robežas atrodas vairāk kā 500m attālumā no VES parka ārējās robežas, šāda īslaicīga, lokāla gruntsūdens līmeņa pazemināšana nelielā teritorijā nevar ietekmēt hidroģeoloģiskos apstākļus, tai skaitā gruntsūdens resursus, plūsmas virzienu vai līmeņa ieguluma dziļumu minētajās ĪADT.

VES ekspluatācijas laikā netiek ietekmēti hidroģeoloģiskie apstākļi VES un tai piegulošajās teritorijās.

---

**Kādi pētījumi veikti, lai varētu droši apgalvot, ka gruntsūdens līmeņa pazemināšana neietekmēs ne ūdens līmeni viensētu akās vai spicēs, ne hidroģeoloģiskos apstākļus blakus esošajās teritorijās???**

#### **16) Kopija no IVN 228.lpp.**

Lai novērstu grunts piesārņošanu degvielas vai smērvielu noplūdes rezultātā, izmantojama tikai labā tehniskā stāvoklī esoši tehniskie līdzekļi. Paredzētās darbības teritorijā nav pieļaujama to tehniskā apkope vai remonts. Degvielas uzpildei ierīkojama atbilstoša vieta ar cietu, pretinfiltrācijas segumu. Būvdarbu vietā jānodrošina absorbenti un darbiniekiem jābūt apmācītiem to lietošanā piesārņojošu vielu noplūdes gadījumā, ierobežojot un novēršot piesārņojumu, lai nepieļautu piesārņojuma izplatību.

---

**Kāda veida segums tas ir plānots? Konkrēti par kādu piesārņojošu vielu noplūdes gadījumiem ir runa?**

### **17) Kopija no IVN 231.lpp.**

Saskaņā ar ražotāju tehnisko informāciju, lielākā daļa (85%-95%) no VES būvniecībā izmantotajiem materiāliem ir atkārtoti izmantojami. Tikai neliela daļa materiālu šobrīd netiek pārstrādāti, bet tiek sadedzināti speciālās sadedzināšanas iekārtās.

VES nojaukšanas vai pārbūves rezultātā iegūtais metāls (nolietotās konstrukcijas un iekārtas) ir pārstrādājamas un atkārtoti izmantojamas. Tāpat pārstrādājami citi būvmateriāli, piemēram betons. Šobrīd nav pārstrādājami VES spārni, kurus ražo no kompozītmateriāliem un to pārstrādes iespējas šobrīd ir ierobežotas.

---

**Vai šo materiālu pārstrāde ir iespējama Latvijā? Ja nē, kas šos materiālus transportēs uz pārstrādi ārzemēs?**

**Kas notiks ar VES spārnem, kad beigsies to ekspluatācijas ilgums?**

### **18) Kopija no IVN 232.lpp.**

Atbilstoši šai definīcijai VES uzskatāma par paaugstinātas bīstamības objektu. Saskaņā ar 2017. gada 19. septembra Ministru kabineta noteikumu Nr. 563 "Paaugstinātas bīstamības objektu apzināšanas un noteikšanas, kā arī civilās aizsardzības un katastrofas pārvaldīšanas plānošanas un īstenošanas kārtība" 2.3. punktā noteikto elektroenerģijas ražošanas objekti, kuru uzstādītā jauda pārsniedz 100 MW noteikta C kategorijas paaugstinātas bīstamības objekta statuss.

Latvijā nav noteikta kārtība, principi un kritēriji VES avāriju riska novērtēšanai, līdz ar to plānotās situācijas novērtēšanai izmantota citu valstu pieredze un izstrādātās rekomendācijas šajā jomā.

---

**Vai ir izstrādāts civilās aizsardzības un katastrofas pārvaldīšanas plāns šim paaugstinātas bīstamības objektam, saskaņā ar MK noteikumiem Nr.563?**

### **19) Kopija no IVN 234.lpp.**

Latvijā spēkā esošajos normatīvajos aktos noteikts, ka VES jāizvieto ne tuvāk kā 800m attālumā no dzīvojamās apbūves vai citiem jutīgiem objektiem. Nemot vērā kvalitatīvus un kvantitatīvus riska novērtējumus, kas veikti līdzīgos objektos, var secināt, ka prognozējamais riska līmenis vairāk kā 800m attālumā no VES definējams kā ļoti zems.

---

**Lūdzu skaidrojumu - kas tie ir par riska novērtējumiem un kur pieejami?**

## **20) Kopijas no IVN 234.lpp. un 235.lpp.**

Analizējot ražotāju sniegto informāciju, par VES izmantotajiem hidrauliskajiem šķidrumiem, konstatēts, ka to bīstamība videi raksturojama ar apzīmējumu H412 – kaitīgs ūdens organismiem ar ilgstošām sekām. Vides piesārņojuma riska mazināšanai VES ražotāji īpašu uzmanību pievērš gondolas un eļļošanas sistēmas hermētiskuma nodrošināšanai. Tāpat VES tiek uzstādītas kontroles sistēmas, kas eļļas noplūdes gadījumā pārtrauc stacijas darbību, tai skaitā apturot eļļošanas sistēmas sūkņus. Kā arī avārijas signalizācija, kas VES parka uzraudzības un kontroles centrā ziņo par sistēmas bojājumiem.

---

Neskatoties uz vairākpakāpju drošības sistēmām, pastāv iespēja, ka var notikt eļļas izplūde ārpus gondolas. Eļļai noplūstot no gondolas uz torni, tā nonāk uz VES pamatnes. Atbilstoši VES pamatne veidojama tā, lai nepieļautu eļļas noplūdi vai infiltrāciju.

Eļļas noplūde var notikt arī VES sabrukšanas gadījumā. Šādā kā maksimālā apdraudējuma zona var tikt pieņemta teritorija ap VES mast, kas vienāda ar masta augstumu. No izvērtētajiem VES modeļiem augstākais masts ir VES Vestas V172 -166m, ko var pieņemt kā maksimālo rādiusu ap VES, kur iespējams piesārņojums ar eļļu VES avārijas gadījumā.

Ņemot vērā eļļas bīstamību ūdens organismiem, pastiprināta uzmanība jāpievērš VES, kuras atrodas ūdens objektu tuvumā. Tā ir Rudupe, kā arī samērā blīvais meliorācijas sistēmu tīkls. Atsevišķas VES atrodas tuvāk kā 166m attālumā no kādas ūdens notekas.

---

Kā viens no mūsdienīgiem vides piesārņojuma mazināšanas pasākumiem eļļas noplūžu gadījumos, ko ievieš VES ražotāji ir biodegradējamu hidraulisko šķidrumu lietošana. Rekomendējams apsvērt iespēju šādus biodegradējamus hidrauliskos šķidrumus izmantot VES kuras atrodas tuvāk kā 170m no Rudupes vai maģistrālajiem meliorācijas grāvjiem.

---

**IVN Zinojumā minēts, ka VES izmantotie hidrauliskie šķidrums ir kaitīgi ūdens organismiem ar ilgstošām sekām. Ņemot vērā, ka VES parka teritorijā ir upe Rudupe, kas plūst uz jūru, rodas jautājums, vai šāds risks Latvijas dabai un iedzīvotājiem ir vajadzīgs?**



## 21) Kopija no IVN 237.lpp.

### 4.13. Sociālekonomiskie aspekti

Plānotā VES parka būvniecība un ekspluatācija var radīt gan pozitīvas, gan negatīvas ietekmes, kas saistītas ar sociāli ekonomiskiem aspektiem un attiecināmas gan uz paredzētās darbības teritoriju, gan vērtējamas nacionālā kontekstā.

Par pozitīvām ietekmēm ir uzskatāmas investīcijas ekonomikā, tieši saistīto un netieši saistīto darba vietu skaita pieaugums, saimnieciskās aktivitātes potenciāla palielināšanas nodrošinājums, enerģijas piedāvājuma palielināšanās tirgū, SEG emisiju apjoma samazināšanas potenciāls, ieguldījums nacionālo enerģētikas politikas mērķu sasniegšanā, atkarības no importētiem energoresursiem samazināšana.

Par potenciāli negatīvām ir uzskatāmas ietekmes uz tūrisma un rekreācijas resursiem, iespējams uz nekustamo īpašumu vērtību, mežsaimnieciskās ražošanas resursu zaudēšana. Ņemot vērā to, ka vēja parku sociāli ekonomiskās ietekmes Latvijā nav plaši pētītas, šajā ziņojumā ietvertā informācija lielā mērā ir balstīta uz citās valstīs veiktu pētījumu rezultātiem.

---

Lūdzu skaidrojumu par darba vietu skaita pieaugumu, ieguldījumu nacionālo enerģētikas politikas mērķu sasniegšanā, atkarības no importētiem energoresursiem samazināšanā. Jo sabiedriskā apspriešanā tika teikts, ka šī saražotā elektroenerģija nebūs Latvijai, bet gan ies uz ārzemēm.

Uz kādiem citu valstu veiktajiem pētījumu rezultātiem balstīta šajā ziņojumā ietvertā informācija? Nav atsaucēs.

## 22) Kopija no IVN 238.lpp.

**Latvijā ražotās enerģijas apjoma palielināšanās**, kas var ietekmēt elektroenerģijas cenu patērētājiem uzskatāms par potenciālu ieguvumu sabiedrībai un nozīmīgu sociāli ekonomisko aspektu. Saskaņā ar AS "Augstsprieguma tīkls" publicēto informāciju, 2022. gadā Latvijā saražotas 4 794 gigavattstundas (GWh) elektroenerģijas, kas ir par 14,5% mazāk nekā pirms gada, savukārt Latvijas elektroenerģijas patēriņš samazinājās par 3,7%, sasniedzot 7 106 GWh

---

Kādā zinā Latvijā ražotās enerģijas apjoma palielināšanās ietekmēs elektroenerģijas cenu patērētājam? Kur ir veiktie pētījumi?

## 23) Kopija no IVN 239.lpp.

**Iespējama ietekme uz tūrisma un viesmīlības nozari:** VES parka būvniecība var atstāt iespējamu negatīvu ietekmi uz tūrisma un viesmīlības nozari, ja šādi objekti atrodas VES parka ietekmes zonā.

VES parka Pāvilosta tiešā tuvumā neatrodas tūrisma vai viesmīlības objekti.

---

Lūdzu skaidrojumu, cik lielā attālumā definējams VES parka TIEŠAIS TUVUMS? Valsts nozīmes industriālais piemineklis - Akmeņraga bāka (nepilni 2km), viesu mājas gan Akmeņragā, gan Ziemupē, gan Pāvilostā.

## **24) IVN 239. – 240.lpp.**

**4.13.3.1.tabulā norādīti tūrisma un rekreācijas objekti, bet tie jau nav visi. Ir nepilnīgs saraksts.**

## **25) Kopija no IVN 242.lpp.**

Kā norādīts Grozījumu anotācijā, pašvaldība līdzekļus no kompensācijas maksājuma par vēja elektroenerģijas iekārtas darbību var izmantot, piemēram:

- Enerģētiskās nabadzības mazināšanai attiecīgajā pašvaldībā;
- Pašvaldības infrastruktūras atbalsts projektiem (piemēram, ceļi, ārtelpu apgaismojums, apzaļumošanas un dabas aizsardzības projekti);
- Izglītības mērķiem, sabiedrības informēšanai par atjaunojamās enerģijas, klimata pārmaiņu, energoefektivitātes un vides aizsardzības jautājumiem;
- Konkursa kārtībā un prioritāri uzstādītās elektroenerģijas ražošanas iekārtas tiešā tuvumā tādiem mērķiem, kā investīciju atbalstam atjaunojamo enerģiju ražojošām iekārtām privātpersonām un komersantiem, energoefektivitātes projektiem, energokopienų atbalstam, atbalstam aktīvajiem lietotājiem un atjaunojamās enerģijas pašražotājiem ietekmētajā teritorijā.

Tas nozīmē, ka pašvaldība un reģiona iedzīvotāji gūs tiešu finansiālu labumu, kas sekmēs to dzīves kvalitātes uzlabošanu un maksātspējas kāpumu, tādējādi veicinot vietējā patēriņa pieaugumu, kas savukārt uzlabos uzņēmējdarbības lokālo vidi, kas arī var pozitīvi ietekmēt nekustamā īpašuma tirgus vērtību.

---

**Šajā sadalā trūkst ticamības nekustamā īpašuma tirgus vērtības pozitīvai ietekmei, jo teksts nav rakstīts apgalvojuma formā.**

## **26) Kopija no IVN 242 - 243.lpp.**

Atsevišķos medijos ir atrodamas publikācijas par VES negatīvo ietekmi uz lauksaimniecības dzīvniekiem un kukaiņiem, tomēr lielākoties tās ir hipotēzes, taču hipotēzes nav pārbaudītas ar zinātniski atzītām metodēm. Zinātniski pētījumi, kuros aplūkota arī VES ietekme uz biškopību veikti Polijā, kur divus gadus ilgi novērojumi veikti salīdzinot bišu veselību, aktivitāti

---

un produktivitāti populācijās, kas izvietotas VES parkā un ārpus tā. Pētījumu rezultāti liecina, ka VES klātbūtne bišu populāciju neietekmē.

---

**Kur redzami pētījuma rezultāti? Pētījuma nosaukums? Trūkst atsauču uz pētījumiem ne tikai šajā IVN Zinojuma sadalā.**

### **27) Kopija no IVN 243.lpp.**

Paredzētās darbības teritorijā un tās apkārtnē neatrodas biškopības saimniecības. Sakas pagastā vienīgā biškopības saimniecība ir "Dārznieki", kas atrodas pie Rīvas upes vairāk kā 10km attālumā no paredzētās darbības vietas.

---

**Nav taisnība par biškopības saimniecībām. Sakas pagastā, piemēram, "Rēku" mājās atrodas bišu saimes. Tas ir 1038.1m attālumā no VES parka.**

### **28) Kopija no IVN 243.lpp.**

Analizējot dažādus ārzemju pētījumus par VES ietekmi uz lauksaimniecības dzīvniekiem un savvaļas dzīvniekiem, var secināt, ka VES klātbūtne, līdzīgi kā jebkurš cits antropogēns faktors lauksaimniecības dzīvniekiem ir stressors, kas var tos ietekmēt, tomēr pētījumi neliecina par būtisku negatīvu ietekmi, kas apdraud populācijas pastāvēšanu vai ganāmpulku produktivitāti. Var prognozēt, ka paredzētās darbības īstenošana neatstās būtisku negatīvu ietekmi uz medību resursiem, Būtiskāko ietekmi var prognozēt VES būvniecības stadijā. Tomēr to būtiski mazina tas, ka būvniecība plānota pakāpeniski.

---

**Kas tie ir par pētījumiem? Atkal jau nav norādītas nekādas atsauces.**

### **29) Kopija no IVN 244.lpp.**

VES izraisītās vibrācijas vidē Latvijā līdz šim nav pētītas un salīdzinoši maz šādi pētījumi veikti arī citās valstīs. Lielā mērā tas izskaidrojams ar to, ka šīs vibrācijas lielākoties ir nenozīmīgas un gruntī tās strauji samazinās, tā ka jau nelielā attālumā no VES nav jūtamas.

---

**Ja citās valstīs ir veikti šādi pētījumi, vajadzētu būt norādītam, ko nozīmē "neliels attālums no VES"... Kas tie par pētījumiem? Atkal nav norādīts!!!**

### **30) Kopija no IVN 244.lpp.**

Pāvilostas VES parks atrodas meža masīvā un no parka ārējās robežas līdz atsevišķām viensētām ir vairāk kā 800m attālums, bet tā tuvākajā apkārtnē nav īpaši jutīgi objekti (piemēram slimnīcu operāciju zāles un taml.).

Ņemot vērā visu iepriekš minēto, var secināt, ka Pāvilostas VES parks un tā radītās vibrācijas nerada draudus sabiedrības veselībai un vibrāciju ietekme uz sabiedrību vērtējama kā nebūtiska.

---

**Lūdzu skaidrojumu – ja parka tuvumā atrastos īpaši jutīgi objekti, piemēram, slimnīcu operāciju zāles, ietekme uz sabiedrību būtu vērtējama kā BŪTISKA? Par cik šādu objektu nav, tiek secināts, ka VES parks un tā radītās vibrācijas nerada draudus sabiedrības veselībai un vibrāciju ietekme uz sabiedrību vērtējama kā nebūtiska.**



### 3. Nepilnības un neskaidrības IVN Ziņojuma Pielikumos

#### 1) Kopijas no IVN Ziņojuma 8. un 9.pielikuma



Akciju sabiedrība "Sadales tiks"  
Šmerļa iela 1, Rīga, LV-1160, Latvija  
Reģ. Nr. 40003857687

Klientu serviss  
bezmaksas tālrunis: 8403  
e-pasts: st@sadalestiks.lv  
www.sadalestiks.lv

Rīga  
Datumu skatīt dokumenta paraksta laika zīmogā  
Nr. 30AT00-03/TN-57806  
Uz 28.08.2023 Nr.

K2 Ventum SIA  
K2 Ventum SIA  
agris@k2projekts.lv



SIA Tet, Domaņu iela 105, Rīga LV-1011  
Vēstules reģ. nr. 4000302780  
A/S Swedbank, konts HABA022  
Norēķņu konts LV08HABA020140340000

TEHNISKIE NOTEIKUMI Nr. PN-272736  
Rīga

Datums: 15.09.2023 Pamatojums: PN-272736

Pieprasītājs: SIA "K2Ventum", reģ.Nr. 40203344430, Brīvības gatve 310-80.

Objekta adrese: Sakas pagasts, Dienvidkurzemes novads  
64860080015; 64860130041; 64860130077; 64860130006; 64860080024; 64860080081; 64860080064; 64860130048; 64860080038; 64860080186; 64860080059; 64860080064; 64860080154; 64860080034; 64860080228; 64860080037; 64860080216; 64860080213; 64860080030; 64860080060; 648600800213; 64860080030; 64860080060; 64860080006; 64860081850; 64860080050; 64860080028; 64860080207; 64860080136; 64860080053; 64860080011; 64860080131; 64860080029; 64860080025; 64860080175; 64860080150; 64860080119; 64860080121; 64860080136; 64860080053; 64860080011; 64860080131; 64860080029; 64860080025; 64860080175; 64860080150; 64860080119; 64860080121; 64860080136; 64860080015; 64860080111; 64860080065; 64860080072; 64860080140; 64860080187; 64860130083; 64860080187; 64860130083; 64860130046; 64860080033; 64860080043; 64860080160; 64860080219; 64860080158; 64860080262; 64860080221

Kādam nolūkam izsniegti tehniskie noteikumi:  
Pāvilostas vēja parka būvniecība un 330/110kV elektropārvades pieslēguma izveidei

Tehniskie noteikumi vēja parka būvniecībai un novietojuma ierīkošanai

#### 1. OBJEKTA RAKSTUROJUMS

1.1. Objekta atrašanās vieta: Sakas pag., Dienvidkurzemes nov. (64860080030);  
64860130093, 64860130041, 64860130077, 64860130006, 64860080024, 64860080081,  
64860130048, 64860080038, 64860080186, 64860080059, 64860080064, 64860080154,  
64860080034, 64860080228, 64860080037, 64860080216, 64860080213, 64860080030,  
64860080060, 64860080006, 64860081850, 64860080050, 64860080028, 64860080207,  
64860080136, 64860080053, 64860080011, 64860080131, 64860080029, 64860080025,  
64860080175, 64860080150, 64860080119, 64860080121, 64860080013, 64860080015,  
64860080111, 64860080065, 64860080072, 64860080140, 64860080187, 64860130083,  
64860130046, 64860080033, 64860080043, 64860080160, 64860080219, 64860080158,  
64860080262, 64860080221

1.2. Objekta nosaukums: Vēja parka infrastruktūras novietojums.

#### 8.pielikums

#### 9.pielikums

Šajos abos pielikumos pie objekta atrašanās vietas minētajiem kadastru nr., pirmie nr. ir atšķirīgi, pārējie visi sakrīt. Lūdzu skaidrojumu, kāpēc tādas būtiskas atšķirības.

#### 2) IVN Ziņojuma 15. un 16.pielikums

Lūdzu skaidrojumu, kā tiks organizēta ceļu satiksme Ventspils pilsētā pārējiem ceļu satiksmes dalībniekiem, ja paredzēts demontēt gan ceta zīmes, gan luksoforus? Vai ir saskanojums ar Ventspils novada pašvaldību par šādu rīcību?

#### 3) Kopija no IVN Ziņojuma 17.pielikuma, IVN Ziņojuma 6.lpp.

Izpildītājs:

ainavu arhitekts Ģirts Runis  
sertifikāta Nr. 053-2013

Ģirts Runis

Ainavu arhitekts; sertifikāta Nr. 053-2013

Mulsinošs ir fakts, ka IVN Zinojuma sagatavošanā iesaistīto ekspertu un uzņēmumu sarakstā minētajam Ainavu arhitektam Ģirtam Runim norādīts sertifikāta Nr. 053-2013. Tāds pats numurs norādīts arī IVN Zinojuma 17.pielikumā. Bet Latvijas Ainavu arhitektu asociācijas sertificēto speciālistu sarakstā, šim pašam ainavu arhitektam ir cits sertifikāta Nr. <https://www.laaab.lv/sertifikacija/sertificetie-specialisti/>

#### 4) Kopija no IVN Ziņojuma 10.pielikuma

Labdien,  
Ar šo paziņoju, ka mūsu, mobilo sakaru tīklu Bāzes stacijai, Jūsu plānotais vēja elektrostaciju parks „PĀVILOSTA” netraucēs (skat. pielikumu).  
Cieņa

Mareks Noviks  
+37125544336  
[Mareks.Noviks@teletower.lv](mailto:Mareks.Noviks@teletower.lv)  
Uriekstes iela 2a, Rīga, Latvija

[www.teletower.lv](http://www.teletower.lv)

---

**From:** Eduards Blūms <[Eduards.Blums@teletower.lv](mailto:Eduards.Blums@teletower.lv)>  
**Sent:** Wednesday, August 23, 2023 2:09 PM  
**To:** Mareks Noviks <[Mareks.Noviks@teletower.lv](mailto:Mareks.Noviks@teletower.lv)>  
**Cc:** Vita Bite <[Vita.Bite@teletower.lv](mailto:Vita.Bite@teletower.lv)>  
**Subject:** FW: Par "K2 Ventum" vēja parka infrastruktūras novietojumu.

Čaul

Šis laikam varētu būt Tev.

Paldies,

Eduards

---

**From:** Zanda Šmugā <[Zanda.Smuga@bite.lv](mailto:Zanda.Smuga@bite.lv)>  
**Sent:** trešdiena, 2023. gada 23. augusts 13:53  
**To:** Vita Bite <[Vita.Bite@teletower.lv](mailto:Vita.Bite@teletower.lv)>; Eduards Blūms <[Eduards.Blums@teletower.lv](mailto:Eduards.Blums@teletower.lv)>  
**Cc:** Bites Birojs <[administracija@bite.lv](mailto:administracija@bite.lv)>

#### Vai šis definējams kā SIA BITE saskanojums?

#### 5) IVN Ziņojuma 13.pielikums

##### Kur ir norādīts šī dokumenta izpildītājs, pētījuma veicējs?

#### 6) IVN Ziņojuma 19.pielikums

Lūdzu sniegt skaidrojumu, kāpēc ir divi 19.pielikumi, katrs ar savu datumu, bet vienu reģistrācijas numuru? Vienā minēts, ka VES parks plānots Pāvilostas apkārtnē, otrā – Sakas pagastā. Vienā minēts, ka tas ir atzinums par VES potenciālo ietekmi uz ligzdojošajām īpaši aizsargājamām putnu sugām, otrā – atzinums par VES potenciālo ietekmi uz ligzdojošajām un migrējošajām īpaši aizsargājamām putnu sugām.

#### 7) IVN Ziņojuma 26.pielikums

IVN Zinojumā norādīts, ka 26.pielikumā ir – Sarakste ar inženierkomunikāciju turētājiem par vēja parka infrastruktūras novietojumu. Publicētas trīs identiskas vēstules dažādiem adresātiem – SIA “Tele 2”, SIA “Latvijas Mobilais Telefons” un VAS “Latvijas Valsts radio un televīzijas centrs”. Pievēršu uzmanību, ka tajās norādīts tikai par plānotām 55 vēja turbīnām un neprecīzs to augstums. Visā IVN Zinojumā iet runa par 55-61 vēja turbīnām un dominē 252m augstums!!!

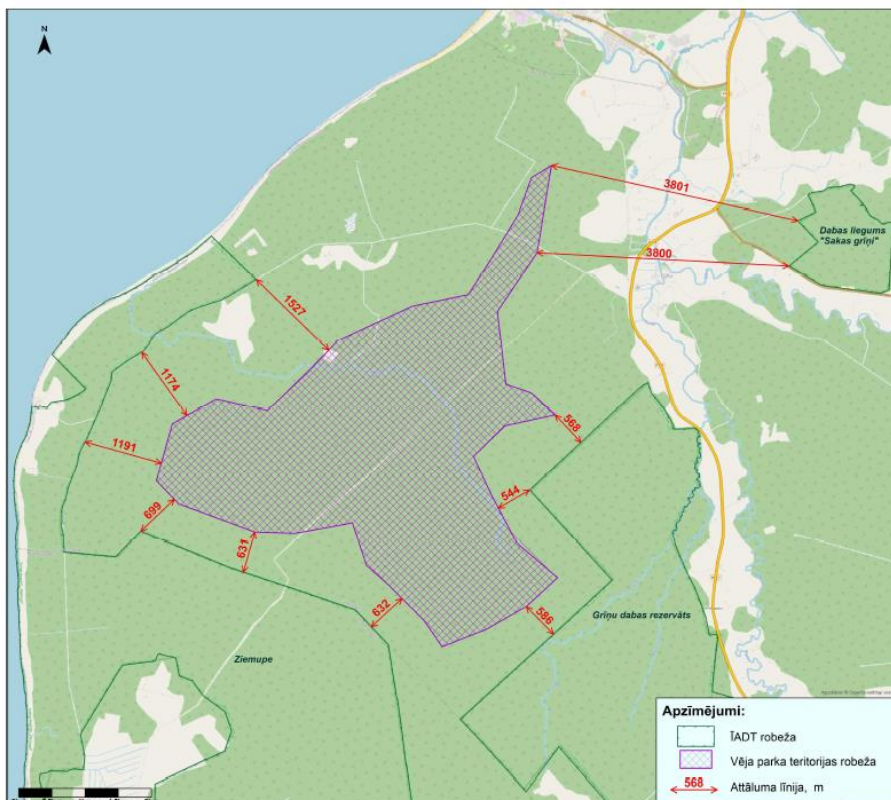
Lūdzu sniegt skaidrojumu, kāpēc nav pieejamas atbildes vēstules no šīm iestādēm? Šī jau nav sarakste. Tās ir vienpusējas vēstules.

#### 8) IVN Ziņojuma 28.pielikums

##### Kur ir pieejams 28.pielikums???

Ņemot vērā visu šo augstāk minēto un redzot, ka ir ļoti daudz būtisku kļūdu un nepilnību šajā IVN Ziņojumā, lūdzu vēlreiz izvērtēt šī konkrētā IVN procedūras atbilstību esošajām likumu normām, kā arī Valsts vides dienesta izstrādātajām "Vadlīnijām ietekmes uz vidi sākotnējā izvērtējuma veikšanai vēja elektrostaciju būvniecības radīto ietekmju uz vidi izvērtēšanai".

Enerģētiskās drošības un neatkarības veicināšanai nepieciešamās atvieglotās energoapgādes būvju būvniecības kārtības likums stājās spēkā 2022.gada 5.oktobrī. Ņemot vērā to, ka **K2 Ventum vēja parka plānotā teritorija atrodas ciešā tuvumā vismaz četrām Natura 2000 teritorijām - 631m no Ziemupes dabas lieguma, 544m no Grīņu dabas rezervāta, nepilnus 2km no aizsargājamās jūras teritorijas "Akmensrags", kas šajā kartē (IVN Ziņojuma 4.3.5.1.attēls) nav nemaz iezīmēta un nepilnus 3km no Pāvilostas pelēkās kāpas -, lūdzu vēlreiz izskatīt un izvērtēt šī parka konkrētās atrašanās vietas iespējamību, ņemot vērā šī likuma 2.nodaļas 5.panta 1.punkta 1.apakšpunktu, kas nosaka 2km platas buferjoslas ap Natura 2000 teritorijām.**



4.3.5.1.attēls Plānotā K2 Ventums Vēja parka ārējās robežas attālums no tuvākajām IADT (Kartoshēma, izmantojot DB Ozols datus)